

Statuts de protections et de menaces

Directive Oiseaux : Annexe I

Protection nationale : Oui - Espèce protégée par la loi française de 1976

Livre rouge : A surveiller en France CMAP 5 † en déclin en Europe SPEC 3

Tendances des populations : Europe : en déclin – France : en déclin récent

Conventions internationales : Annexe II Convention de Berne

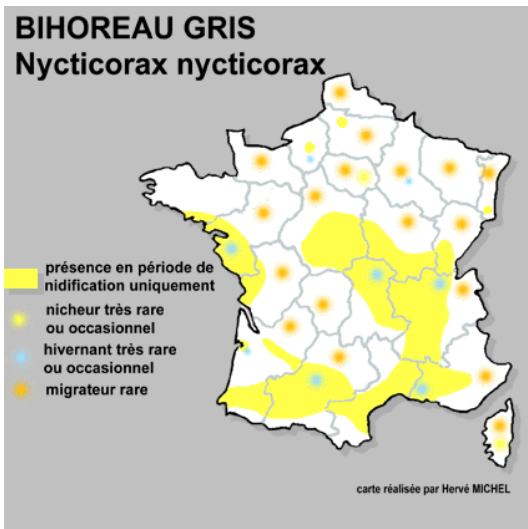
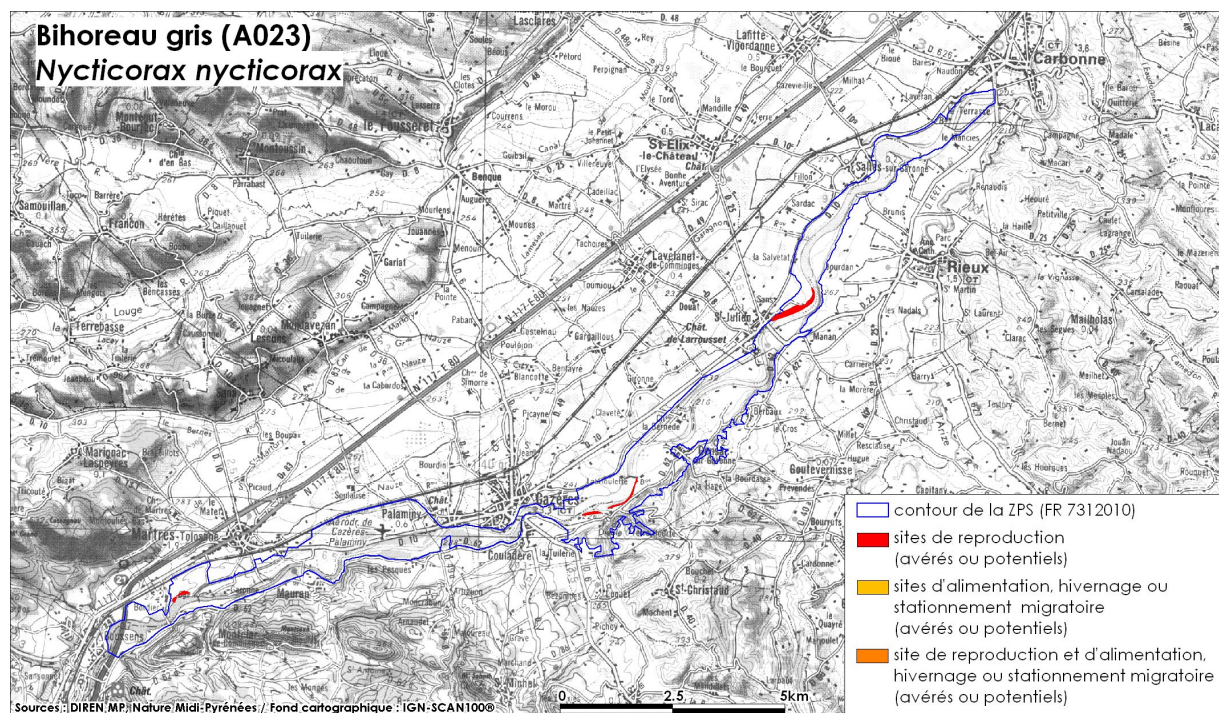


Photo : Jean-François

Bousquet

Carte de répartition : Hervé Michel (www.oiseau-nature.com)

Répartition sur le site



Bihoreau gris *Nycticorax nycticorax*

Code Union Européenne : A023

Description de l'espèce

Taille de l'oiseau : 58 – 65 cm

Envergure : 90 – 100 cm

Migrateur partiel

Petit héron trapu à bec court et aux yeux rouges. Le dos est foncé avec le dessous du corps blanc.

Le jeune bihoreau est brun beige ponctué de petites taches blanches.

Ecologie générale de l'espèce

Les cours d'eau et bras morts bordés d'une ripisylve à la végétation dense constituent son habitat.

Son régime alimentaire est composé essentiellement de poissons et de batraciens, que l'espèce chasse au crépuscule ou la nuit.

Les nids sont situés dans les arbres, souvent avec d'autres espèces de hérons (Aigrette garzette, Héron garde-boeufs...), toujours proche de zones humides (cours d'eau ou plan d'eau).

La ponte a lieu quelques jours après l'accouplement, en général une seule fois par an: trois à huit œufs couvés alternativement par le couple durant 22 à 25 jours. Trois semaines après l'éclosion, les jeunes quittent le nid mais ne s'en éloignent guère, se cachant dans la couronne des arbres quand ils se sentent menacés. A l'âge de 6-7 semaines, ils volent déjà très bien et commencent à délimiter leur territoire et à le défendre.

Petit héron à la silhouette compacte, il est souvent observable au vol lors de ces trajets entre les dortoirs et les zones d'alimentation.

Espèce migratrice, le bihoreau possède toutefois des populations hivernantes en Midi-Pyrénées.

STATUT SUR LE SITE

Effets des pratiques actuelles, menaces potentielles et avérées sur le site

Dégradation des sites de reproduction et d'alimentation; artificialisation des cours d'eau (barrage..), comblement des plans d'eau...

Coupe systématique des vieux arbres, des taillis de saules dans les habitats favorables à l'espèce.

Extension des plantations de peupliers.

Création de nouvelles pistes sur les zones occupées par l'espèce.

Dérangements liés au tourisme et aux activités nautiques.

Observation sur le site

Date d'observation la plus récente : Année 2007

Date d'observation la plus ancienne connue : non précisée

Observateur(s) : Jean François Bousquet, Sylvain Frémaux, Marien Fusari

Etat des populations et tendances d'évolution sur le site

Statut des populations sur le site : Nicheur et migrateur (petite population hivernante)

Abondance sur le site Natura 2000 : 58 couples

Intérêt du site Natura 2000 pour l'espèce : Très important

Tendance d'évolution des populations : En forte régression

Synthèse globale sur l'état de conservation : Moyen ou dégradé

Habitat de l'espèce sur le site

Principaux habitats utilisés : code Corine : 22.1 – 24.1 – 24.3 – 44.1 – 44.61

Objectifs conservatoires sur le site

- Maintien des sites de reproduction actuelle
- Maintien des sites d'alimentation
- Favoriser l'implantation de nouveaux sites de reproduction

Préconisation de gestion conservatoire sur le site

Actions (s) :	
Fiche (s) :	111, 113, 114, 115, 121, 122, 211, 221, 311, 321, 411, 412, 421
Acteurs concernées :	Associations naturalistes, collectivités, CRPF, EDF-RTE, Fédérations de Chasse, Fédérations de Pêche, ONCFS

Sources documentaires

- Joachim J., 1983 - Hivernage du héron bihoreau *Nycticorax nycticorax* dans la vallée de la Garonne. Bull. A.R.O.M.P. 7 : 37-40. Muséum Toulouse
- Roche P. 1982 - Statut du héron bihoreau *Nycticorax nycticorax* sur le cours moyen de la Garonne. Bull. A.R.O.M.P., 6 : 26-29. Muséum Toulouse.