

**Statuts de protections et de menaces**

**Directive Oiseaux :** Annexe I

**Protection nationale :** Oui - Espèce protégée par la loi française de 1976

**Livre rouge :** Rare en France CMAP 3 – Vulnérable en Europe SPEC 3

**Tendances des populations :** Europe : augmentation (ouest Europe) Diminution (Est Europe) – France : Augmentation probable

**Conventions internationales :** Annexe II Convention de Berne - Annexe II Convention de Bonn - Annexe II convention de Washington - Annexe CI Règlement CEE /CITES

**GRAND DUC D'EUROPE**  
**Bubo bubo**

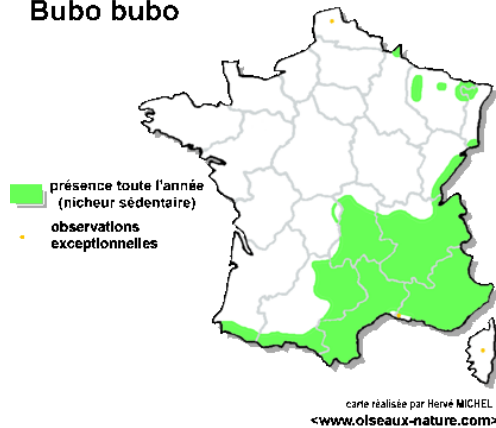
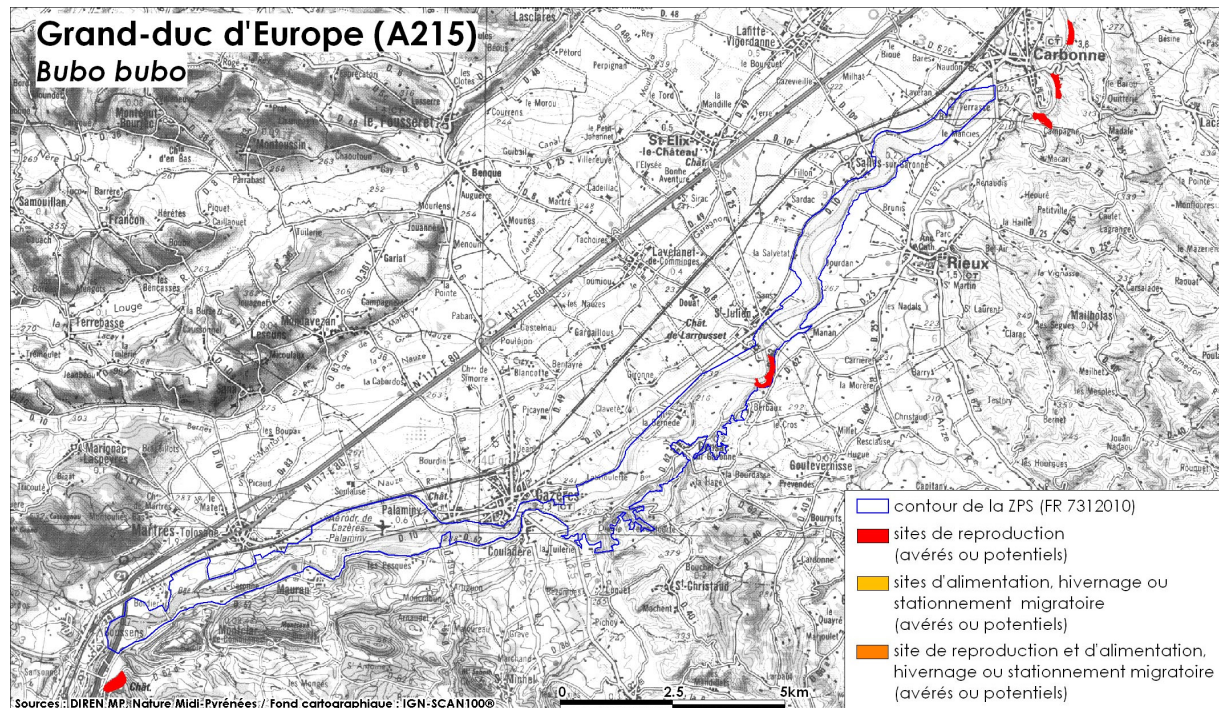


Photo : Thomas Buzzi

(Hervé Michel – www.oiseau-nature.com)



**Description de l'espèce**

Taille de l'oiseau : 65 - 70 cm

Envergure : 160 - 180 cm

Sédentaire

Le grand-duc est le plus grand rapace nocturne. Sa silhouette est massive

Les parties supérieures du corps sont brun-noir et chamois, avec une nuée de taches sur le front et la calotte, ainsi que des rayures sur la nuque, les côtés et l'arrière du cou. Des aigrettes de 8 cm environ dépassent largement de sa tête et sa face possède deux gros yeux rouges/orangés .

**Ecologie générale de l'espèce**

Les sites de nidifications sont le plus souvent à l'abri d'une paroi rocheuse, dans une crevasse, une cavité ou dans une excavation d'une falaise. Ils peuvent aussi utiliser des nids abandonnés par d'autres grands oiseaux. Si aucun endroit n'est disponible, ils peuvent nicher sur le sol entre les rochers, sous les arbres tombés.

La ponte de 1 à 4 oeufs blancs commence généralement à la fin de l'hiver, parfois plus tard. L'incubation qui incombe complètement à la femelle dure 31 à 36 jours, elle est nourrie au nid par le mâle.

Les jeunes sont nourris par les deux parents pendant 20 à 24 semaines. Ils prennent leur indépendance à l'automne, et quittent ensuite le territoire familial.

Le grand-duc d'Europe a un régime alimentaire éclectique, puisqu'il peut se nourrir de tout ce qui bouge, depuis les insectes jusqu'aux jeunes cervidés. La majeure partie de leur régime consiste en mammifères (campagnols, rats, souris, renards, lièvres), mais ils peuvent aussi se nourrir de corbeaux, canards, oiseaux divers . Ils peuvent aussi consommer des serpents, des lézards, des batraciens et des poissons.

**STATUT SUR LE SITE****Effets des pratiques actuelles, menaces potentielles et avérées sur le site**

Les travaux forestiers proches des sites de nidifications peuvent être un facteur de dérangement. La création de nouvelles pistes d'accès sur les zones occupées par l'espèce. L'électrocution sur les structures moyenne tension, cause de mortalité avérée. La mortalité importante due aux collisions contre les câbles électriques aériens et les fils de fer.

**Observation sur le site**

**Date d'observation la plus récente :** Année 2007

**Date d'observation la plus ancienne connue :** non précisée

**Observateur(s) :** Thomas Buzzi, Gilles Tavernier, Sylvain Frémaux

**Etat des populations et tendances d'évolution sur le site**

**Statut des populations sur le site :** Nicheur sédentaire

**Abondance sur le site Natura 2000 :** entre 4 et 6 couples

**Intérêt du site Natura 2000 pour l'espèce :** Important

**Tendance d'évolution des populations :** Stable ou en augmentation

**Synthèse globale sur l'état de conservation :** Moyen

### Habitat de l'espèce sur le site

Principaux habitats utilisés : Code corine : 62.11 – 62.12 – 62.21

### Objectifs conservatoires sur le site

- Maintien des sites de nidification.

### Préconisation de gestion conservatoire sur le site

Actions (s) :	
Fiche (s) :	112, 116, 122, 211, 221, 311, 321, 411, 412, 421
Acteurs concernés :	Associations naturalistes, collectivités, CRPF, Fédérations de Chasse, ONCFS

### Sources documentaires

- BAYLE Patrick 1996 - Régime alimentaire du grand-duc d'Europe *Bubo bubo* en période de reproduction dans le Parc National du Mercantour et ses environs (Alpes-maritimes et Alpes-de-haute-Provence, France) *Avocetta* n°20 : 12-25.
- BAYLE Patrick 1986 Le Hibou Grand Duc *Bubo bubo* Prédateur du Goéland Leucophée *Larus cachinnans* en Provence. Faune de Provence. *Bull. C.E.E.P-* 7 : 85-87.
- BAYLE Patrick 1987 Découverte des restes d'un Aigle de Bonelli *Hieraaetus fasciatus* juvénile dans une aire de Hibou Grand Duc *Bubo bubo* en Provence. Faune de Provence. *Bull. C.E.E.P-*, 8 : 49-53.
- BAYLE Patrick et CORMONS Antoine 1987 Le Puffin des Anglais *Puffinus puffinus* et le Hibou des marais *Asio flammeus*, proies du Hibou Grand Duc *Bubo bubo* en Provence Faune de Provence. *Bull. C.E.E.P-* 8 : 84-95.
- P. BAYLE, Ph. ORSINI et J. BOUTIN 1987 Variations du régime alimentaire du Hibou grand-duc *Bubo bubo* en période de reproduction en Basse Provence *L'oiseau et R.F.O*, V. 57, , n°1 : 23-31.
- BERGIER Patrick et BADAN Otello 1979 Compléments sur la reproduction du Grand-Duc en Provence *Alauda* 47 (4), : 271-275.
- BLONDEL Jacques et BADAN Otello 1976 La biologie du Hibou Grand Duc en Provence *Nos Oiseaux* n° 362 vol. 33, . 189-219
- CHEYLAN Gilles 1979 Nidification du Hibou Grand Duc *Bubo bubo* dans une aire d'Aigle de Bonelli *Hieraaetus fasciatus* *Alauda* 47 (1) : 42-43.
- CHOUSSY Didier 1971 - Etude d'une population de Grands Ducs dans le massif Central *Nos Oiseaux* n° 335-336, 2e-3e du vol. 31 : 37-56.
- CUGNASSE Jean Marc 1983 - Contribution à l'étude du Hibou Grand Duc, dans le Sud du Massif Central. *Nos Oiseaux*, 37 : 117-128.
- DEFONTAINES Pierre 2002 Suivi sur 20 ans d'une population de Grands Ducs d'Europe *Bubo bubo* en Languedoc *Alauda* 70 (1),
- MEBS Théodore 1994 Guide des Rapaces Nocturnes Chouettes et Hiboux..
- O. IBORRA, C.P. ARTHUR, P. BAYLE 1990 Importance trophique du lapin de garenne pour les grands rapaces Provençaux *Vie Milieu*, , 40 (2/3) : 177-188.
- ORSINI Philippe 1985 Le régime alimentaire du Hibou Grand Duc *Bubo bubo* en Provence *Alauda* 53 (1) : 11-28