

Statuts de protections et de menaces

Directive Oiseaux : Annexe I

Protection nationale : Oui - Espèce protégée par la loi française de 1976

Livre rouge : Nicheur à surveiller en France CMAP 5 – En déclin en Europe SPEC 3

Tendances des populations : Europe : déclin (statut défavorable) – France : distribution fluctuante

Conventions internationales : Annexe II Convention de Berne

MARTIN PÊCHEUR

Alcedo atthis

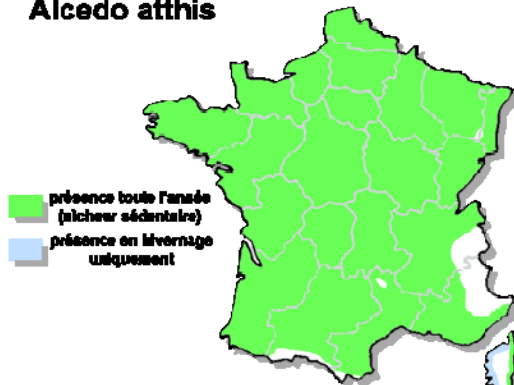
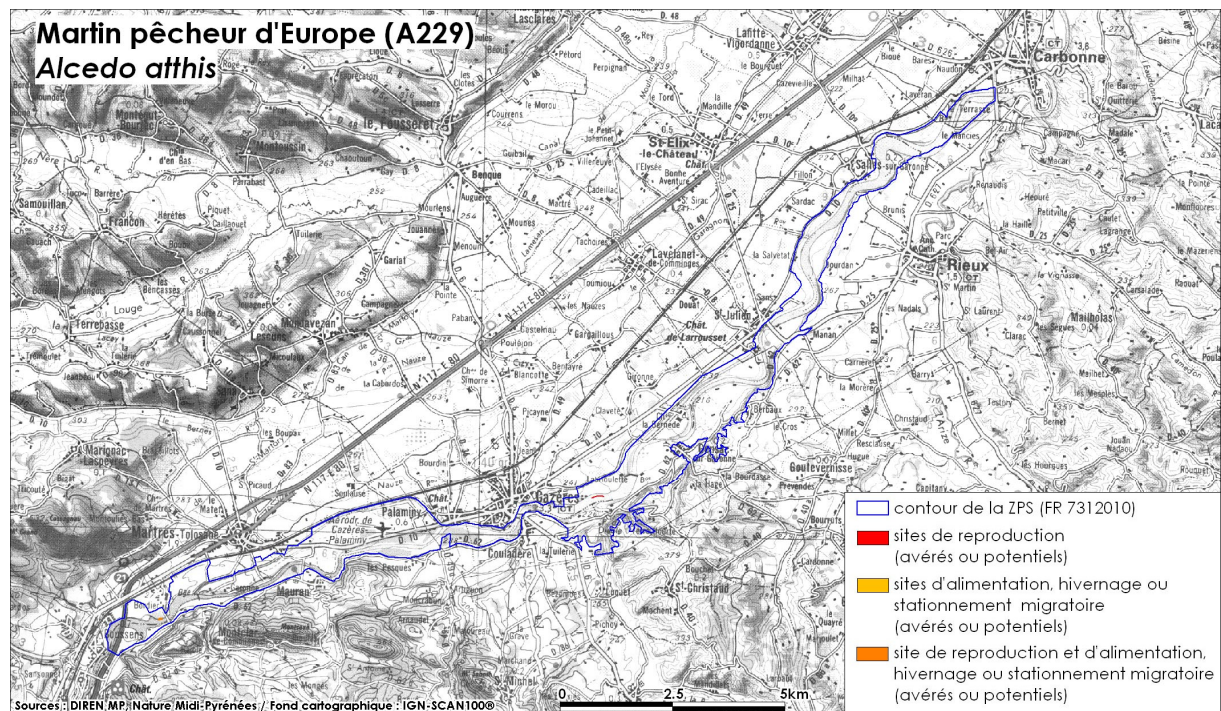


Photo Jean-François Bousquet



(Hervé Michel – www.oiseau-nature.com)

Répartition sur le site



Description de l'espèce

Taille de l'oiseau : 17 – 19,5 cm

Sédentaire – erratique

La teinte bleu cobalt brillant du manteau, du dos et du croupion contraste avec la couleur verte des scapulaires et des couvertures. Les sous-caudales sont un peu plus foncées et la queue est bleu foncé. La poitrine est roux orangé. Le bec est noir avec des commissures rouges.

La femelle adulte est identique au mâle, excepté la mandibule inférieure rouge-orange avec une pointe noire.

Ecologie générale de l'espèce

Le Martin pêcheur se rencontre au bord des eaux calmes, propres et peu profondes, plutôt en des lieux abrités du vent et des vagues qui ne lui permettrait pas de voir ses proies. Son existence reposant sur la capture de poissons en nombre suffisant, le martin-pêcheur doit disposer d'une eau pure et poissonneuse. Les rives, pourvues d'arbres et de poteaux utilisés comme des perchoirs sont appréciées. L'espèce niche dans un terrier creusé habituellement dans la berge abrupte d'un cours d'eau.

La taille de la ponte est de six ou sept oeufs. Les deux adultes couvent à tour de rôle et nourrissent les jeunes qui naissent nus. Au bout de 4 semaines environ, les petits quittent le nid et sont rapidement aptes à se nourrir seuls. Les adultes ont alors souvent le temps d'entreprendre une seconde nidification.

STATUT SUR LE SITE**Effets des pratiques actuelles, menaces potentielles et avérées sur le site**

Menaces potentielle : Pollution des cours d'eau. Faiblesse des populations piscicoles

Menaces avérées : aménagements hydrauliques : Enrochements de berges

Observation sur le site

Date d'observation la plus récente : Année 2007

Date d'observation la plus ancienne connue : non précisée

Observateur(s) : Jean François Bousquet, Sylvain Frémaux

Etat des populations et tendances d'évolution sur le site

Statut des populations sur le site : Nicheur sédentaire

Abondance sur le site Natura 2000 : (aucun décompte exhaustif n'a été réalisé)

Intérêt du site Natura 2000 pour l'espèce : Très important

Tendance d'évolution des populations : Stable.

Synthèse globale sur l'état de conservation : Bon

Habitat de l'espèce sur le site

Principaux habitats utilisés : code Corine : 22.1 – 24.1

Objectifs conservatoires sur le site

- Maintien des berges terreuses en état.
- Maintien des populations piscicoles

Préconisation de gestion conservatoire sur le site

Actions (s) :	
Fiche (s) :	111, 114, 115, 122, 211, 221, 311, 321, 411, 412, 421
Acteurs concernées :	Associations naturalistes, collectivités, CRPF, Fédérations de Chasse, Fédérations de Pêche, ONCFS

Sources documentaires

- Bezzel E. 1985.- Kompendium der Vögel Mitteleuropas : non Passeriformes. Aula Verlag ed Wiesbaden, : 792 pp.
- Boutet J.Y. & Petit P. 1987.- Atlas des Oiseaux Nicheurs d'Aquitaine 1974-1984. C.R.O.A.P. ed. Bordeaux.
- Géroudet P. 1953-1984-1998. – Les Passereaux d'Europe. Edition Delachaux et Niestlé.
- Svensson L., Mullarney K., Zetterson D., Grant. J. 1999. – Le guide Ornitho. Edition Delachaux et Niestlé.